



HÖGSKOLAN
I BORÅS

Samhällsbyggnad

Staffan Svensson, Professor

2019-06-12

Gunnar Ivarsons Stiftelse för Hållbart
Samhällsbyggande.

1 (2)

Reseberättelse om forsknings och undervisningsvistelse på Auckland Universitet, Nya Zeeland under april månad 2019.

När man ser tillbaka på utfört arbete under tiden som gäst hos kollegor vid ett annat lärosäte känner man att det har varit otroligt givande. När man sedan provar att beskriva precis vad som varit så givande blir det de mjuka kunskaperna som lyser starkast. Det är genom kommunikationen med kollegor med en helt annan forskningstradition och/eller undervisningsmodell som man lär sig att det finns flera sätt, olika vinklar och nya ansatser att betrakta den samma utmaningen på, om det så gäller forskning eller undervisning. Det tanke-arbete som är resultatet av den ovan beskrivna processen blir inte synliggjord när konkreta resultat beskrivs i en reseberättelse. Men innan vi kommer till de mer konkreta resultaten vill jag bara understryka att den erfarenheten som jag blivit rikare hade aldrig varit möjlig utan det finansiella stödet av Gunnar Ivarsons Stiftelse för Hållbart Samhällsbyggande.

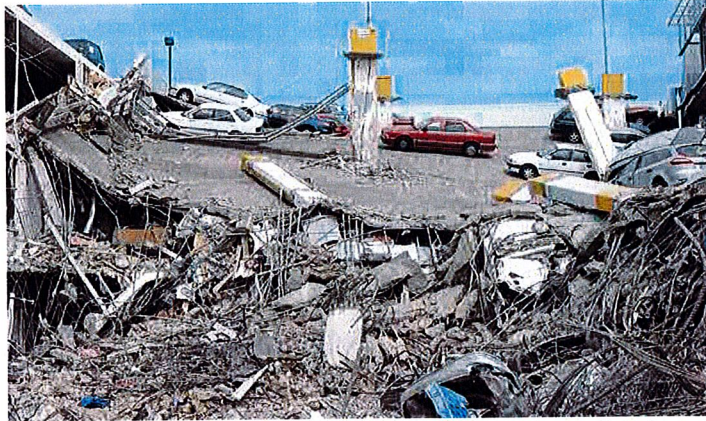
Auckland Universitet (AU) har ca. 40 000 studenter och ingenjörsutbildningen tillhör ett av de stora utbildningsområdena. Byggingenjörsutbildning ges som en femårig utbildning motsvarande civilingenjörsutbildningen i Sverige. Varje år tar man upp 200 - 250 studenter på byggprogrammet. Som gäst var jag på bygginstitutets konstruktionsteknikavdelningen. En avdelning med 7 professorer som i sin tur har forsknings- och undervisnings-kollegium runt sig med lektorer, adjunkter, post-docs och doktorander. Med få undantag är forskningen inom konstruktionsteknik vid AU helt fokuserad på jordbävning. Undervisningen i konstruktionsteknik är naturligtvis mycket bredare och innehåller alla de moment som krävs inom konstruktionsteknik men jordbävning får mycket uppmärksamhet. Detta har sin förklaring. 2011 drabbades Nya Zeelands av en fruktansvärd jordbävning, se figur. Den materiella förödelsen som resultat av jordbävningen i staden Christchurch var så omfattande så att man fortfarande har problem. Kostnaden för samhället är oöverskådliga och kommer att tynga den nationella ekonomin också en tid framöver.

Forskning och undervisning inom konstruktionsteknik i Sverige har, av naturliga sjael, inte samma tyngd i området som behandlar jordbävningar. Detta gäller naturligtvis också den forskning och undervisning som sker på Högskolan i Borås (HB). Så min första utmaning som forskningsgäst var att hitta ett område där våra olika forskningsområden kunde mötas. Jag hade som målsättning att skriva klart min rapport om mekaniska förband men fick ge upp detta och istället se om de teorier vi tagit fram för att mekaniskt beskriva

Postadress	Besöksadress	Telefon	Fax	E-post
Högskolan i Borås 501 90 Borås	Allégatan 1 Skaraborgsvägen 3	033-435 40 00 (vxl) 033-435 46 34 (direkt)	033-435 40 03	staffan.svensson@hb.se

förband i deformerat tillstånd kunde användas för de ”mekaniska dämpare” som ska motverka effekter av jordbävningar på konstruktioner och infrastruktur. Här gjordes framsteg och ett frö är satt för fortsatt samarbete mellan HB och AU.

På undervisningssidan blir jag tillfrågad om jag ville ge en föreläsning om trä som konstruktionsmaterial och en föreläsning om mekaniska förband i träkonstruktioner. Båda föreläsningarna skulle ges på avancerad nivå till master studenter och doktorander. Jag har bifogat delar av det material som visades under föreläsningarna i bilaga till detta dokument.



Figur. Parkeringshus, platsjuten betong, i Christchurch just efter jordbävningen 2011.

Dokumentering av kostnader i samband med vistelsen för vilka medel är sökta hos Stiftelsen är också givna i bilaga som intern reseräkning samt flygbiljetter.

Vänligast, Staffan Svensson